

SORRISO

REPASSE GARANTE TRANSPORTE AOS ALUNOS DO ENSINO SUPERIOR

Página - 3



LOGÍSTICA

DESENVOLVIMENTO DO SETOR MINERAL ESTÁ EMPERRADO

Página - 3

SELEÇÃO

DORIVAL CITA "MELHORA CONSIDERÁVEL A CADA RODADA"

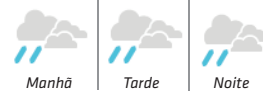
Página - 6



DIÁRIO DO ESTADO

22 DE MARÇO

O JORNAL DIÁRIO DO ESTADO DO MATO GROSSO



Máx 30 | Mín 23



WEBSITE

Ano VI - Edição 1507 - R\$ 3,00 | Informações: 66 3535-1000 | www.diariodoestadomt.com.br | Fundado em 2019

DIVULGAÇÃO

LUCAS E SORRISO

Governo e Nova Rota dão ordem de serviço para duplicação da BR-163

A Nova Rota do Oeste assina na segunda (24) a ordem de serviço do último pacote remanescente para a duplicação da BR-163 entre Diamantino e Sinop, contemplando um trecho de 50,68 km de Lucas do Rio Verde a Sorriso. O ato simbólico está marcado para às 18h, em Lucas.

Página - 7



Soja (saca 60Kg) Venda

Sinop.....	R\$ 106,80
Sorriso.....	R\$ 107,40
Lucas R. Verde.....	R\$ 107,90
Nova Mutum.....	R\$ 108,50
Rondonópolis.....	R\$ 115,70

Fonte: IMEA

Milho (saca 60Kg) Venda

Sinop.....	R\$ 71,85
Sorriso.....	R\$ 71,05
Lucas R. Verde.....	R\$ 71,00
Nova Mutum.....	R\$ 70,75
Rondonópolis.....	R\$ 81,50

Fonte: IMEA

Arroz (saca 60Kg) Venda

Sinop	
Arroz Sequeiro Cultivar Primavera.....	R\$ 95,00
Sorriso	
Arroz Sequeiro Cultivar Primavera.....	R\$ 95,00

Fonte: AGROLINK

Algodão

Cuiabá.....	R\$ 132,32
Sorriso.....	R\$ 130,75
Lucas R. Verde.....	R\$ 131,02
Nova Mutum.....	R\$ 131,42
Rondonópolis.....	R\$ 132,70

Fonte: IMEA

Boi Gordo (Compra comercial)

Sinop.....	R\$ 295,00
Nova Mutum.....	R\$ 295,50
Rondonópolis.....	R\$ 295,50

Fonte: IMEA

Índice de preços

Cesta Básica.....	R\$ 825,24
-------------------	------------

Fonte: IMEA

Cotações

Dólar
- 0,31%
R\$ 5,669

Bovespa
+ 0,61%
131.599,98 pts

Euro
- 0,11%
R\$ 6,203

Selic
(13,25% a.a.)

Salário mínimo
R\$ 1.518,00

SINOP Área para construção do mercado municipal



Trabalhando para fomentar a agricultura familiar em Sinop, O prefeito de Siniop, Roberto Dörner apresentou à assessora especial do Ministério da Agricultura, deputada federal Flávia Rodrigues, a área que será destinada para a construção do mercado municipal, projeto já apresentado ao ministro Carlos Fávaro e que segue avançando nos processos burocráticos para execução.

Página - 3

SHOW SAFRA 2025



PROMESSA DE TRANSFORMAR LUCAS EM EPICENTRO DO AGRONEGÓCIO

A diretoria da Fundação Rio Verde apresentou as inovações do Show Safra Mato Grosso 2025 a jornalistas luverdenses nesta semana, no auditório da Cooperativa Sicredi Ouro Verde. O evento ocorre de 24 a 28 de março em Lucas do Rio Verde e promete ser um marco na história da feira, impulsionando o agronegócio mato-grossense e consolidando o município como referência nacional no setor.

Página - 4

Atualizado o traçado de desvio na travessia urbana

A Nova Rota orienta aos motoristas para uma atualização no traçado do desvio realizado no eixo principal da rodovia e nas vias marginais da BR-163, no perímetro urbano de Sinop. O desvio foi iniciado em 7 de março e precisou ser remodelado em atendimento ao pedido de moradores dos bairros próximos do local da intervenção.

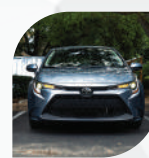
Página - 8

DIVULGAÇÃO

Amazônia Seguros

Todo tipo de seguro a gente faz!

(66)99985-4325
@amazoniaseguros
www.amazoniaseguros.com.br
Av. Gov. Júlio Campos, 1245
St. Comercial, Sinop - MT



Editorial

Mudanças no foro especial afetam imagem do Supremo

Por 7 votos a 4, e após três pedidos de vistas, o Supremo Tribunal Federal decidiu ampliar o foro especial para autoridades. Agora, ele "subsiste mesmo após o afastamento do cargo, ainda que o inquérito ou a ação penal sejam iniciados depois de cessado seu exercício".

É a segunda mudança de entendimento sobre o tema nos últimos sete anos. Em 2018, a corte —da qual a maioria dos atuais ministros já era integrante— foi na direção contrária, ao restringir a validade do instituto.

O foro especial não é uma questão que comporte resposta objetiva e inequívoca. Esta Folha o defende, seja para proteger autoridades de decisões judiciais precipitadas, seja para evitar que políticos poderosos exerçam pressão sobre os juízes menos experientes da primeira instância. Há também quem advogue sua extinção, com o argumento de aplicar os princípios da igualdade republicana e do juiz natural.

Também é possível defender sua expansão ou contenção. Insensato é reverter uma mudança de entendimento relativamente recente sem nem sequer avaliar, com base em evidências, seus efeitos. A estabilidade jurídica, que não se confunde com imobilismo, é um princípio pelo qual o Supremo tem o dever de zelar.

O argumento decisivo para a nova alteração —o de que os acusados não podem escolher quem os julgará, por meio da renúncia ao cargo— não era desconhecido em 2018. Na ocasião, os ministros modularam sua decisão com o objetivo de minorar o problema.

O vaivém de entendimentos não é a única sombra que paira sobre a determinação do STF, que tem uma dimensão política. No nível prático, o novo paradigma mina a estratégia de Jair Bolsonaro e outros denunciados pela intenção golpista, segundo a qual os casos deveriam correr na primeira instância.

Não que isso fosse necessário. Réus do 8 de janeiro que já foram julgados no Supremo não ocupavam cargos de autoridade, e as sentenças foram proferidas sob a vigência da interpretação anterior acerca do foro especial.

Num plano mais abstrato, os ministros ampliam o próprio poder quando mais políticos importantes são submetidos a sua jurisdição. Essa movimentação, no entanto, embute riscos.

Tais ações penais são vistas por parte da população como julgamentos politicamente motivados, uma das principais causas do atual desprestígio do tribunal.

Uma corte prudente e ciosa de sua imagem tentaria ficar tão longe quanto possível de casos criminais de alta octanagem nessa seara. Não é, porém, o que faz o STF.

“

Uma corte prudente e ciosa de sua imagem tentaria ficar tão longe quanto possível de casos criminais de alta octanagem nessa seara. Não é, porém, o que faz o STF

”



INFLAÇÃO DISPARA E AUMENTA PRESSÃO SOBRE O GOVERNO

A inflação ao consumidor no Brasil atingiu 1,31% em fevereiro, registrando a maior alta mensal em três anos, segundo dados do IBGE.

Ranking das posturas

IMAGEM DO DIA



A Delegacia de Tapurah incinerou nesta semana cerca de 50 kg de drogas apreendidas em operações recentes na cidade. Os entorpecentes estavam divididos entre maconha, cocaína e pasta base. A incineração representou um prejuízo de R\$ 500 mil às facções criminosas e seguiu todos os protocolos legais. Em apenas uma das apreensões realizadas pela Polícia Civil de Tapurah, foram apreendidos 5 mil pinos de cocaína e 13 kg de maconha. "A destruição dos entorpecentes reforça o compromisso das forças de segurança no combate à criminalidade e na proteção da sociedade, além de representar um duro golpe contra as organizações criminosas que atuam na região de Tapurah e Itanhanga", disse o delegado Artur Almeida. A Polícia Civil segue no enfrentamento ao tráfico de drogas, garantindo que materiais ilícitos sejam retirados de circulação e os responsáveis devidamente responsabilizados.



IMAGEM DEPREDADA

Uma imagem do Senhor Bom Jesus, padroeiro de Cuiabá, foi encontrada depredada na Orla do Porto II na terça (18). A Arquidiocese de Cuiabá encaminhou a peça, avaliada em R\$ 40 mil, para restauração. A prefeitura e a Arquidiocese informaram que irão investigar se o dano foi causado por vandalismo ou pelas chuvas fortes que atingiram a cidade nos últimos dias. No entanto, segundo a Arquidiocese, os parafusos da imagem estavam serrados, o que pode indicar uma ação criminosa. Segundo a Prefeitura de Cuiabá, a escultura será restaurada e reinstalada no local antes do aniversário da cidade, em 8 de abril. O monumento já foi encaminhado ao artesão Jânio Borges, responsável pelo reparo. A peça foi removida após ser encontrada com uma das mãos e parte da estrutura de suporte danificadas.

TEMPO E VANDALISMO

Em nota, a Arquidiocese afirmou que as mudanças climáticas podem ter contribuído para a queda da imagem, mas repudiou o ocorrido, especialmente após a constatação de que os parafusos estavam serrados. "Entendemos que a fixação realizada anteriormente, com as mudanças climáticas, incluindo ventania e excesso de chuvas, favoreceu a queda, porém, os parafusos foram serrados. Acreditamos que foi vandalismo: uma atitude que repudiamos veementemente", disse.

PELA 3ª VEZ

A primeira queda da réplica foi na Catedral, em janeiro de 2024. A segunda, no mesmo dia, só que em Varginha, uma imagem que era carregada de caminhonete caiu durante uma procissão. E, agora, pela terceira vez caiu na Orla. Já a Secretaria de Turismo do município informou que ainda não há provas que confirmem o que aconteceu, porém o acesso às câmeras da Secretaria de Segurança Pública foi solicitado para esclarecer o ocorrido. Até o momento da publicação desta matéria, eles não tiveram retorno.

PADROEIRO DE CUIABÁ

A escultura instalada na Orla do Porto é uma réplica da imagem original, mede cerca de três metros de altura e pesa cerca de 150 kg. A imagem foi criada pelo artista Jânio Borges, morador da Comunidade Morrinho, em Santo Antônio do Leverger, com argila e laminada com fibra de vidro, sendo apresentada à Arquidiocese como um presente para a cidade. A imagem original do Senhor Bom Jesus de Cuiabá, esculpida em madeira por um artista desconhecido no século XVIII, em Sorocaba/SP, está na Catedral Senhor Bom Jesus de Cuiabá. Ela possui cabelos naturais, oferecidos por um fiel do município, e um cetro de cana-de-açúcar, representando o sofrimento dos trabalhadores nos canaviais do Brasil colonial. A devoção ao padroeiro da capital mato-grossense remete ao momento em que Jesus foi preso, julgado e conduzido à morte.

Coluna Tecnologia

Mais de 800 novas espécies são descobertas no fundo do mar



Espécies até então desconhecidas da ciência foram descobertas nas profundezas do oceano, aumentando nossa compreensão sobre a biodiversidade marinha. Entre os achados estão variedades de tubarões-anjo, lagostas espinhosas e tarrugas marinhas verdes.

No total, 866 novos animais foram identificadas como parte de uma iniciativa global destinada a melhorar a exploração oceânica. Apesar disso, cientistas destacam que o conhecimento sobre o que existe debaixo d'água ainda é muito pequeno.

De acordo com pesquisadores, apenas cerca de 10% das espécies marinhas existentes já foram documentadas. A projeção é que possa haver até dois milhões de outros animais ainda esperando para serem descobertos. É por isso que foi criado o Censo Oceânico.

A iniciativa procura preencher essa lacuna de conhecimento antes que seja tarde demais para proteger esses organis-

mos vitais para a vida marinha. As informações são do portal Africanews.

Para realizar as mais recentes descobertas, pesquisadores realizaram uma expedição a bordo do submersível Pisces IV. A embarcação está equipada com tecnologia de imagem e amostragem de ponta, permitindo que os cientistas investiguem o fundo do oceano como nunca antes.

O local escolhido foi a região próxima das Ilhas Sandwich do Sul, uma área remota caracterizada por trincheiras em alto mar e fontes hidrotermais, tornando-se um local crucial para a descoberta de novas espécies.

Entre as descobertas notáveis está um tubarão-guitarra identificado nas costas de Moçambique e Tanzânia. Além disso, um caracol marinho venenoso mostrou potencial para produzir compostos químicos úteis em aplicações médicas. Uma espécie única de leque do mar, pertencente à família dos octocais, ainda foi localizada durante o trabalho.

A linguagem como ferramenta de exclusão

A luta social contra o uso errôneo da linguagem e as ideologias excludentes é uma luta pela dignidade humana e pela construção de uma sociedade mais justa e inclusiva



ANDRÉ NAVES

A linguagem é um dos pilares fundamentais da construção social. Ela não apenas reflete a realidade, mas também a molda, influenciando percepções, comportamentos e relações humanas. Quando utilizada de forma errônea ou mal-intencionada, a linguagem pode se tornar uma ferramenta poderosa para perpetuar desigualdades, aprofundar barreiras sociais e reforçar preconceitos e estereótipos.

Esse fenômeno tem se manifestado de maneira alarmante em diversos contextos políticos, especialmente nos círculos extremistas, onde discursos excludentes e retrógrados ganham espaço, muitas vezes sob o pretexto de "liberdade de expressão" ou "eficiência produtivista". O governo argentino, liderado por Javier Milei; e figuras como Elon Musk, com suas conexões com o governo Trump, são exemplos de como o uso inadequado da linguagem e a imposição de ideologias produtivistas podem ampliar a exclusão e a desumanização.

O caso do governo argentino, que tentou alterar a denominação das pessoas com deficiência mental para termos pejorativos e arcaicos, é emblemático. Tais termos, há mais de um século em desuso, não apenas ferem individualmente, mas também reforçam estereótipos prejudiciais.

Ao associar pessoas com deficiência a ideias de incapacidade e improdutividade, o discurso oficial perpetua um entendimento reducionista que ignora a diversidade e a potencialidade desses indivíduos. Essa prática não é apenas um retrocesso linguístico, mas também um retrocesso social, pois reforça barreiras já existentes e dificulta a inclusão plena dessas pessoas na sociedade.

A linguagem, nesse contexto, funciona como um mecanismo de poder. Ao resgatar termos pejorativos, o governo argentino não apenas desrespeita a dignidade humana, mas também legitima uma visão de mundo que marginaliza e exclui.

Esse tipo de discurso, quando adotado por figuras públicas e governos, tem o potencial de normalizar preconceitos, tornando-os parte do senso comum e, consequentemente, dificultando a luta por direitos e igualdade.

Paralelamente, a mentalidade produtivista, defendida por figuras como Elon Musk e amplamente adotada por movimentos radicais, reduz a individualidade humana à mera capacidade de gerar riqueza monetária. Essa perspectiva, que ignora outras dimensões da existência humana, como a criatividade, a solidariedade e a diversidade, é profundamente excludente.

Ao valorizar apenas a produtividade econômica, essa ideologia despreza aqueles que, por diversas razões, não se encaixam nesse modelo, sejam eles pessoas com deficiência, idosos, artistas ou quaisquer indivíduos cujas contribuições para a sociedade não possam

ser medidas em termos estritamente monetários.

Essa mentalidade pseudo-eficiente, que está na gênese do materialismo, seja ela trumpista, bolsanarista, anarcocapitalista ou representada por partidos políticos como a AfD na Alemanha, o Chega em Portugal ou o Vox na Espanha, têm raízes em uma visão de mundo que prioriza o lucro em detrimento do bem-estar humano. Ao impor uma lógica produtivista, esses movimentos e líderes políticos não apenas reforçam desigualdades, mas também promovem uma cultura de descarte, onde aqueles que não são considerados "úteis" são marginalizados e excluídos.

Não é exagero lembrar que o desdobramento ideológico dessa postura já causou tragédias inenunciáveis para a humanidade. O descarte de seres humanos nas câmaras de gás, campos de concentração e massacres em massa durante o regime nazista é um exemplo extremo, mas não isolado, das consequências de uma visão de mundo que desumaniza e exclui. A linguagem desempenhou um papel crucial nesses contextos, sendo utilizada para desumanizar grupos inteiros, justificando atrocidades em nome de uma suposta "eficiência" ou "pureza".

Hoje, embora não estejamos enfrentando exatamente os mesmos horrores, o uso errôneo da linguagem e a imposição de ideologias excludentes continuam a ter consequências profundas. A exclusão social, a miséria e o aniquilamento de possibilidades criativas e humanas são resultados diretos dessas práticas. Quando a linguagem é usada para reforçar estereótipos e preconceitos, ela contribui para a construção de uma sociedade mais desigual e menos solidária.

Diante desse cenário, é fundamental estar atento e resistir à onda retrógrada que avança em diversos países. A luta social contra o uso errôneo da linguagem e as ideologias excludentes é uma luta pela dignidade humana e pela construção de uma sociedade mais justa e inclusiva. Isso implica não apenas denunciar práticas e discursos prejudiciais, mas também promover uma cultura de respeito e valorização da diversidade.

A linguagem tem o poder de transformar realidades, e é nosso dever utilizá-la de forma responsável e consciente. Só assim poderemos barrar o retrocesso baseado no ódio e no egoísmo, e construir um futuro em que todas as pessoas, independentemente de suas características individuais, sejam valorizadas e respeitadas. A luta contra o extremismo radical e suas práticas excludentes é, portanto, uma luta pela própria Humanidade.

ANDRÉ NAVES É DEFENSOR PÚBLICO FEDERAL FORMADO EM DIREITO PELA USP



Falta logística para desenvolver o setor mineral, afirma especialista

EMPERRADO. GT estuda a implementação de políticas públicas para a exploração dos recursos minerais

FOTO: HELDER FARIA

DA REPORTAGEM

O representante da Agência Nacional de Mineração em Mato Grosso, Jocy Miranda, disse que a falta de logística é o maior gargalo para o desenvolvimento do setor mineral no estado. A afirmação foi dada durante reunião do Grupo de Trabalho (GT) criado para propor a implementação de políticas públicas para a exploração dos recursos minerais de Mato Grosso, que foi presidida pela vice-presidente do GT, Thaís Costa. O GT é uma iniciativa do presidente da Assembleia Legislativa, deputado Max Russi.

Miranda destacou a importância da normatização de políticas públicas para que os investimentos aconteçam e permitam avanços. Chamou a atenção, também, sobre o ranking em que Mato Grosso desponta como o terceiro maior produtor de ouro do Brasil, com a produção que varia de 18 a 20 toneladas por ano. O Pará lidera o ranking, seguido por Minas Gerais.

"Somos o terceiro maior produtor de ouro, estamos atrás de Minas Gerais e Pará. Um grama foi avaliado em R\$ 600, um recorde. Mas o maior gargalo de Mato Grosso é a logística, por exemplo, temos jazidas

de minério de ferro, de manganês, mas é inviável o transporte desses produtos por caminhões por causa do volume. Por isso, o transporte é o maior gargalo. Também temos jazidas de rocha ornamental, mas não temos um polo industrial para o beneficiamento do material, então é inviável levar isso por caminhões. Daí a importância desse grupo de trabalho para debater o assunto até a criação de políticas públicas para o setor avançar", explicou Miranda.

De acordo com Thaís Costa, a ideia central é a criação das políticas públicas, tanto que a discussão ampliada vem sendo realizada há quase dois anos, desde a Câmara Setorial Temática (CST). "Estamos ouvindo os envolvidos e construindo isso junto à Secretaria de Desenvolvimento Econômico".

A suplente de deputado estadual, analista ambiental da Secretaria de Estado de Meio Ambiente (Sema), Sheila Klener, reforçou a importância da participação da sociedade organizada nos debates. Ressaltou que Mato Grosso é o sexto estado em produção mineral do país, com a possibilidade de subir nesse ranking, desde que o Estado dê as condições necessárias.



GT discute a formatação de políticas públicas para o setor de mineração

"O que acontece aqui são políticas já implementadas pelo governo federal, tanto nas questões relacionadas à economia mineral, quanto de direito mineral. Então, é importante esse grupo de trabalho, quem tem interesse no setor mineral tem que participar, dar opinião para que essa política seja formatada da

melhor forma possível, da forma que vai atender e vai entender o setor mineral", disse Sheila.

Também participou da reunião o presidente do Centro Acadêmico de Engenharia de Minas, da Universidade Federal de Mato Grosso (UFMT), Maikon Cardoso, para falar sobre a formação dos profissionais,

desafios e perspectivas do setor mineral.

"Todo empreendimento mineral precisa do engenheiro de minas, desde a prospecção mineral, lavra, beneficiamentos, a economia mineral, até instituições que mantêm isso, como a Agência Nacional de Mineração e outros órgãos reguladores", concluiu.

Segundo Miranda, há produção em Mato Grosso de calcário, ouro, e um pouco de diamante.

Há perspectivas de produção de outros bens minerais como zinco, em Aripuanã. E já tem jazidas descobertas, ainda em fase de estudos de viabilidade, de cobre, na região norte do estado.

SINOP

Dorner e Flavinha visitam área para construir mercado municipal

DA REPORTAGEM

Trabalhando para fomentar a agricultura familiar em Sinop,

O prefeito de Sinop, Roberto Dorner apresentou à assessora especial do Ministério da Agricultura, deputada federal Flávia Rodrigues, a área que será destinada para a construção do mercado municipal, projeto já apresentado ao ministro Carlos Fávaro e que segue avançando nos processos burocráticos para execução.

"Estivemos há poucos dias em Brasília, onde conseguimos um recurso aproximado a R\$ 9 milhões para construir a nossa feira municipal. Essa feira vai ser feita aqui, entre as avenidas Jacarandás e Palmeiras, ao lado da rodoviária. Vai ser um local muito bom, onde será construído de 150 a 160 boxes, onde nossos feirantes, as pessoas que trabalham na agricultura familiar,



FOTO: DIVULGAÇÃO

Flavinha é assessora especial do Ministério da Agricultura

possam ter um ponto para fazer a venda dos seus produtos", explicou o prefeito.

De acordo com Flavinha, o mercado municipal vai ajudar muitas famílias da agricultura familiar de Sinop. "O local é bem centralizado e bem pensado para beneficiar toda a população, para que tenham

um acesso bom à feira e que a tenha conforto para o agricultor familiar poder vir vender o seu ovo, o seu leite, o seu frango caipira.

Enfim, todos os produtos da agricultura familiar aqui em Sinop", pontuou. A visita foi acompanhada pelo secretário de Desenvolvimento Econômico, José Pedro Serafini.

Além da área, o prefeito e a assessora especial estiveram, também, na avenida André Maggi, onde Dorner detalhou o projeto de duplicação e pavimentação de 17 km no qual o município vem trabalhando nos processos burocráticos para realização da licitação.

SORRISO

Alei assina repasse para garantir transporte aos alunos do ensino superior

ASSESSORIA DE IMPRENSA

A Prefeitura de Sorriso e a Associação dos Estudantes Universitários de Sorriso (ASSEUS) firmaram um convênio para garantir o transporte dos acadêmicos que estudam em Sinop. O prefeito Alei Fernandes assinou o repasse de R\$ 750 mil para auxiliar a entidade na manutenção do serviço.

Atualmente, 103 estudantes utilizam o transporte para cursar o ensino superior em Sinop. Segundo a ASSEUS, o investimento total anual para manter o transporte ultrapassa R\$ 1 milhão, tornando o apoio da Prefeitura fundamental para viabilizar o deslocamento dos acadêmicos.

Durante a assinatura do convênio, o presidente da ASSEUS, Matheus Ribeiro, falou sobre a importância do repasse para os estudantes. "Esse incentivo é essencial para que possamos continuar oferecendo



FOTO: DIVULGAÇÃO

Prefeitura irá repassar R\$ 750 mil para os acadêmicos que estudam em Sinop

o transporte universitário. Agradecemos à Prefeitura pelo compromisso com a educação".

Segundo o prefeito Alei Fernandes, Investir na educação é investir no futuro de Sorriso. "Sabemos

dos desafios que os universitários enfrentam, e esse convênio é uma forma de contribuir para que eles tenham condições de estudar e se qualificar".

Participaram da cerimônia de assinatura do

convênio a secretária de Educação Adriana Reichert, o secretário-adjunto de Governo Cledson de Assis, o vereador Brendo Braga, o presidente da ASSEUS Matheus Ribeiro e demais representantes da associação.

ASSEMBLEIA

FPA Agropecuária apresenta proposta para substituir o PLC 18/2024

DA REPORTAGEM

A Frente Parlamentar da Agropecuária (FPA) realizou reunião ordinária nesta semana, na Federação da Agricultura e Pecuária de Mato Grosso (Famato), para discutir a proposta de modificação do mapa da vegetação do sistema do Radam (programa de sensoriamento remoto do território brasileiro) para o do Instituto Brasileiro de Geografia e Estatística (IBGE).

De autoria do governo do estado, o Projeto de Lei Complementar (PLC) nº 18/2024 tem por objetivo atualizar a base de dados de referência para a classificação do tipo de vegetação nas propriedades para a emissão do Cadastro Ambiental Rural (CAR).

Consta no PLC que a substituição do mapa do Radam Brasil, do governo federal, pelo do Instituto Brasileiro de Geografia e Estatística (IBGE) disponibilizaria uma base de referência melhor e mais precisa. Porém, o grupo de trabalho formado pela Assembleia

Legislativa, Secretaria de Estado de Meio Ambiente (Sema), Procuradoria-Geral do Estado (PGE) e Ministério Público do Estado (MPMT) apresentou um estudo apontando a viabilidade de permanência do Radam, com finalidade de efetuar um levantamento sobre os recursos naturais de uma área da Amazônia, possibilitando aprimoramento da proposta.

De acordo com o deputado Nininho, a sugestão trazida pelo governo do estado em mudar a base do Radam para o IBGE poderá trazer prejuízo de mais 7,8 milhões de áreas que hoje são consolidadas, que já foram abertas, e estão produzindo.

"Essas áreas já foram caracterizadas como cerrado, se mudar a plataforma elas passariam a ser floresta, traria um transtorno imenso. Nós defendemos manter a base do Radam. Estamos reunidos com Ministério Público, Ibama, IBGE, Sema, fazendo essa discussão para chegarmos a uma conclusão", explicou Nininho.



FOTO: DIVULGAÇÃO

Reunião foi presidida pelo deputado Nininho

NOVA LEI ENDURECEU CRIMES CONTRA CRIANÇAS!

A Lei 14.811, de 2024, tornou **hediondos** vários crimes cometidos contra crianças e adolescentes, como **pornografia infantil, sequestro e incentivo à automutilação.**

AGRICULTURA		PECUÁRIA		CONJUNTURA ECONÔMICA		Dólar Comercial		Dólar PTAX		Dólar Turismo		Euro Comercial		Euro x Dólar	
Cotação do dia: 18/03/2025		Cotação do dia: 17/03/2025		Cotação do dia: 28/02/2025		5,6664 -0,35%		5,6852 -0,40%		5,9148 +0,10%		6,1999 -0,16%		1,0927 +0,05%	
SOJA	Alto Araguaia R\$/t 114,60	BOI	Jangade R\$/kg 256,65	Cesta Básica	Cuiabá R\$ 825,24	Mega-Sena		Quina		Bolsa de Valores BVSP Bovespa IND					
MILHO	Maracá R\$/t 78,35	VACA	Comarca D'Oeste R\$/kg 289,86	VSP MT	Mato Grosso R\$ 166,50	Concurso 2840 (15/03/25)		Concurso 6882 (17/03/25)		Pontos Volume Máxima (Dia) Mínima (Dia) Variação					
ALGODÃO	Sorriso R\$/t 130,75	LEITE	Centro-Sul R\$/l 2,33	Emp. Agro	Mato Grosso 789,828	01 33 39 49 57 60		08 15 24 28 68		131.599,98 16,96 bi 131.834,31 130.721,97 +8,61%					
FONTE: IMA		FONTE: IMA		FONTE: IMA		Acumulada: R\$ 3.009.000,00		Acumulada: R\$ 1.400.000,00		Fonte: Bloomberg Última atualização: 18/03/2025					

Show Safra 2025 promete transformar Lucas em epicentro do agronegócio

COMEÇA SEGUNDA. Evento trará estrutura ampliada, inovação tecnológica e debates sobre o futuro do setor

FOTO: DIVULGAÇÃO

ASSESSORIA DE IMPRENSA

A diretoria da Fundação Rio Verde apresentou as inovações do Show Safra Mato Grosso 2025 a jornalistas luverdenses nesta semana, no auditório da Cooperativa Sicredi Ouro Verde. O evento ocorre de 24 a 28 de março em Lucas do Rio Verde e promete ser um marco na história da feira, impulsionando o agronegócio mato-grossense e consolidando o município como referência nacional no setor.

O diretor executivo da Fundação, Rodrigo Pasqualli, destacou as melhorias estruturais e tecnológicas projetadas para esta edição, que ampliam a capacidade e a eficiência do evento. Entre as novidades, estão a instalação de uma nova rede hidráulica com capacidade para 500 mil litros de água, a ampliação da rede elétrica para 6.500 kva e um estacionamento monitorado com espaço para 8.500 veículos. Outros avanços incluem a criação de seis portões de acesso com infraestrutura voltada para acessibilidade, sanitários climatizados, 6,5 mil metros de ruas pavimentadas e cobertas, e uma via rodoviária exclusiva para facilitar o fluxo de até seis mil veículos por hora. O evento também contará com um ponto de acesso para apli-

cativos de mobilidade, um aeroporto exclusivo para recepção de convidados e 6,5 mil m² de pavilhões temáticos. Além disso, haverá segurança reforçada com monitoramento eletrônico e reconhecimento facial.

A programação prevê quatro pontos de geração e transmissão de conteúdo em tempo real, 525 expositores e mais de 1,5 mil marcas representadas. Serão realizados quatro leilões, com a expectativa de comercialização de mais de 9,8 mil animais. No campo do conhecimento, estão programadas 130 horas de conteúdo distribuídas nos auditórios climatizados, que têm capacidade para 1.200 pessoas simultaneamente.

O presidente da Fundação Rio Verde, Joci Piccini, ressaltou a importância da imprensa na divulgação do evento e lembrou que Lucas do Rio Verde tem se consolidado como um dos grandes polos do agronegócio brasileiro. Ele enfatizou que a feira tem investimentos exclusivos da iniciativa privada, sem recursos públicos, e que os esforços dos últimos anos têm resultado em uma infraestrutura compatível às das maiores feiras do Brasil.

“Temos expositores de todo o país e precisamos oferecer uma estrutura de ponta para atender a essa demanda. Os investimen-



tos que fizemos em asfalto, energia, água e estacionamento garantem um evento ainda mais eficiente”, afirmou Piccini.

Além do Show Safra, o presidente destacou a presença de autoridades como ministros, o governador e o vice-governador de Mato Grosso, além de deputados estaduais e federais.

No dia 24, será anunciada a instalação da Universidade Federal em Lucas do Rio Verde, além do lançamento da duplicação da BR-163 no trecho entre Sorriso e Lucas e do contorno rodoviário do município. Outras entregas importantes incluem o centro do caminhoneiro do Sest Senat e 180 apartamentos para a população

luverdense.

No dia 26, a programação contará com um debate sobre a chegada da ferrovia estadual ao município. O evento reunirá representantes do setor logístico e empresários envolvidos no projeto para discutir os próximos passos e definir datas para a implementação da ferrovia, que deve alcançar

Lucas do Rio Verde até 2027.

“O Show Safra Mato Grosso é uma feira é diferenciada a cada ano, principalmente na estrutura, porque nós estamos representando o estado do Mato Grosso como feira e isso traz uma responsabilidade ainda maior e estamos elevando o nosso nível”, analisa Piccini.

INCENTIVO AO PRODUTOR

Desenvolve MT apresenta crédito para impulsionar agronegócio e a economia local no Show Safra

DA REPORTAGEM

A Desenvolve MT - Agência de Fomento do Estado de Mato Grosso, estará no Show Safra 2025, de 24 a 28 de março, em Lucas do Rio Verde. No estande do Governo de Mato Grosso em parceria com a Prefeitura, a instituição apresentará soluções financeiras voltadas para empreendedores do setor agropecuário, e demais segmentos para apoiar a economia local, reforçando seu compromisso com o desenvolvimento sustentável do estado.

A novidade para este ano é a linha de crédito rural que financia até R\$ 1,5 milhão, com taxa de juros de 1% ao mês, podendo chegar até 0,80% para pagamento em dia. Entre os itens financiáveis estão tratores, colhedoras, pulverizadores,

plantadeiras, sistemas de ordenha mecânica, criação de peixes e uma variedade de equipamentos essenciais para as operações agrícolas e agroindustriais.

A linha de crédito rural da Desenvolve MT oferece financiamento para máquinas e equipamentos novos e usados, com até 85% do valor financiado para itens novos e até 60% para usados. O prazo para pagamento pode ser de até 90 meses, já a carência varia de acordo com a produção do empreendedor. O crédito está disponível para produtores rurais, empresas do ramo e cooperativas sediadas em Mato Grosso, tanto para pessoas físicas quanto jurídicas.

Durante os cinco dias de evento, a equipe da Desenvolve MT estará à disposição para esclarecer dúvidas, realizar simulações de



Novidade é a linha de crédito Rural, voltada a incentivar negócios e fortalecer o setor produtivo

financiamento e orientar os visitantes sobre as melhores opções de crédito para impulsionar os negócios não só do setor agropecuário, mas também do comércio local e serviços.

Para Mayran Beckmann, presidente da Desenvolve MT, o evento será uma oportunidade para atender o máximo de clientes e fortalecer o apoio do setor pro-

duutivo.

“Estamos muito empenhados em participar do Show Safra 2025, um evento fundamental para o agronegócio e a economia de Mato Grosso. Nossa expectativa é levar soluções de crédito acessíveis, com prazos flexíveis e taxas competitivas, ajudando empresários e produtores a expandirem seus negócios”.

SHOW SAFRA

Via de acesso alternativa para melhorar o fluxo terrestre

DA REPORTAGEM

Na expectativa do Show Safra 2025, um dos maiores eventos do agronegócio brasileiro, a Fundação Rio Verde, organizadora do evento anunciou uma importante medida para otimizar o fluxo de visitantes e expositores durante o evento.

Com a crescente demanda e o aumento do número de participantes, a implementação de uma via de acesso alternativa se tornou essencial para garantir a eficiência no trânsito e a segurança de todos os presentes. O diretor executivo Rodrigo Pasqualli explica como

funcionará a via.

“A estratégia dessa via de acesso ao Show Safra Mato Grosso foi atender a uma demanda que nós tínhamos no passado em eventos anteriores, que era a dificuldade do acesso ou lentidão no acesso ao evento e também no momento do retorno do evento. Então isso acabava dando congestionamento e obstruindo vias de acesso ao Parque da Fundação. Por isso, criamos essa iniciativa de construir uma nova via de acesso com fluxo de quatro pistas, onde na parte da manhã terá acesso exclusivo ao evento, que é a vinda ao even-



Implementação da via se tornou essencial para garantir a eficiência no trânsito

to, e na parte da tarde ela inverte o fluxo, para acesso a cidade. Com isso, daremos mais fluência do trânsito em todo o tráfego da feira”, explica o diretor.

A via alternativa pode ser acessada na primeira rotatória da MT-449, próximo ao Posto Renascença, virando para esquerda e seguindo até a sede do Show Safra Mato Grosso.

ORGANIZAÇÃO

Plano de segurança busca ambiente seguro a expositores e visitantes

DA REPORTAGEM

O Show Safra Mato Grosso 2025 contará com um robusto plano de segurança para garantir a tranquilidade de expositores, visitantes e moradores de Lucas do Rio Verde. O evento, considerado o maior do segmento agro de Mato Grosso e um dos maiores do país, reúne produtores rurais, empresários e profissionais do setor, e para este ano, as forças de segurança do município têm intensificado seus esforços para proporcionar um ambiente seguro e organizado.

Em uma reunião estratégica entre as autoridades locais e representantes da Fundação Rio Verde, ficou definido que o evento contará com o apoio de várias unidades da Polícia Militar, incluindo a Força Tática, a Rotam, a Cavalaria e o Ciopaer. Segundo o Tenente Coronel Paulo Secchi, comandante regional da Polícia Militar, “já está garantida a presença de forças em apoio, tanto de Lucas do Rio Verde quanto de cidades vizinhas, e nossa principal estratégia será a ostensividade, para prevenir e evitar qualquer tipo de crime”.

O comandante do 13º BPM, Tenente Coronel Fer-

nandes, as equipes já estão se preparando com os reforços vindos do Comando Regional. “Teremos esse reforço, não só no evento do Show Safra, mas como em todo o município, para garantir a segurança da população de modo geral”.

Além do policiamento, o Corpo de Bombeiros também estará presente com caminhões e ambulâncias durante o evento, assegurando a rápida resposta a qualquer situação de emergência. O Major Bertolazo, comandante do Corpo de Bombeiros, destacou que “já alinhamos todos os detalhes com a equipe da Fundação para garantir a segurança no local e, durante o evento, nossa equipe estará pronta para qualquer necessidade”.

Outro ponto importante do plano de segurança é o monitoramento contínuo por meio de câmeras interligadas ao sistema de segurança do Estado. O diretor executivo da Fundação Rio Verde, Rodrigo Pasqualli, explicou que, além de melhorar o fluxo de entrada e saída com ruas exclusivas, “todas as áreas do evento serão monitoradas em tempo real, garantindo uma resposta rápida em qualquer situação que requeira a intervenção das forças de segurança”.



Unindo forças para garantir segurança do maior evento do agro mato-grossense

**PREFEITURA MUNICIPAL DE NOVA XAVANTINA – MT
AVISO DE RETIFICAÇÃO
CONCORRÊNCIA ELETRÔNICA Nº 001/2.025.**

A PREFEITURA MUNICIPAL DE NOVA XAVANTINA – MT, torna público A RETIFICAÇÃO do edital de CONCORRÊNCIA, na forma ELETRÔNICA nº 001/2.025, publicado no diário oficial da união sessão 3, pag. 305, edição 50, do dia 14 de março de 2025 – objeto: CONTRATAÇÃO DE EMPRESA ESPECIALIZADA PARA EXECUÇÃO DA CONSTRUÇÃO DE UM CERCAMENTO EM ALAMBRADO E ALVENARIA PARA FUTURAS INSTALAÇÕES DE UMA USINA FOTOVOLTAICA NO BAIRRO MORADA DO SOL, NO MUNICÍPIO DE NOVA XAVANTINA, TUDO EM CONFORMIDADE COM O PROJETO EXECUTIVO E PLANILHAS. Onde se lê: Data de abertura 03/04/2.025, às 13h30 (horário de Brasília), leia-se: Data de abertura 09/04/2.025, às 13h30 (horário de Brasília). ENDEREÇO ELETRÔNICO: www.bil.org.br O EDITAL e todos os elementos integrantes encontram-se disponíveis para consulta e retirada no endereço eletrônico mencionado e sites https://www.novaxavantina.mt.gov.br/Publicacoes/Licitacoes/Concorrenca-publica/ e www.bil.org.br. Maiores informações e esclarecimentos sobre o certame pelo e-mail: licitacao@novaxavantina.mt.gov.br e/ou site https://novaxavantina.mt.gov.br/editais-de-licitacoes

Nova Xavantina – MT, 21 de março de 2.025.
Marina Angélica Marca
Agente de Contratação

**PREFEITURA MUNICIPAL DE PORTO ESPERIDIÃO - MT
AVISO DE SUSPENSÃO DE LICITAÇÃO****PREGÃO ELETRÔNICO Nº 01/2025**

A Prefeitura Municipal De Porto Esperidião - Mt, Torna Público Para Conhecimento Dos Interessados Que Devido A Readequações Necessárias Ao Edital, Fica Suspensa A Licitação Na Modalidade Pregão Eletrônico Nº 01/2025. Objeto: Pregão Eletrônico Com Registro De Preços Para Futura E Eventual Aquisição De Gêneros Alimentícios Para A Merenda Escolar, Para Análise Do Processo Licitatório.Porto Esperidião-Mt, 21 De Março De 2025.

WOLF F. DE C. SANTOS
Pregoeiro.

**PREFEITURA MUNICIPAL DE SANTA CARMEM/MT
AVISO DE RESULTADO
PREGÃO ELETRÔNICO Nº 05/2025****SISTEMA DE REGISTRO DE PREÇOS Nº 09/2025
Processo Administrativo Licitatório Nº 65/2025**

O MUNICÍPIO DE SANTA CARMEM - MT, por intermédio de sua PREGOEIRA OFICIAL, designado pela Portaria Nº 49/2025, de 02 de janeiro de 2025, torna público, para conhecimento dos interessados, o resultado da licitação na modalidade PREGÃO, na forma ELETRÔNICA, do tipo MENOR PREÇO por LOTE, objetivando o REGISTRO DE PREÇO PARA FUTURA E EVENTUAL AQUISIÇÃO DE MATERIAIS DE INFORMÁTICA E SEGURANÇA ELETRÔNICA, A FIM DE ATENDER AS NECESSIDADES DO MUNICÍPIO, com abertura marcada para 06 de março de 2025, e homologada 19 de março de 2025, teve como vencedores as empresas:

- 32.082.288 JOSSIANE DO PRADO LENZ - ME, inscrita no CNPJ Nº 32.082.288/0001-87, por apresentar o valor de R\$ 74.000,00 (setenta e quatro mil reais);
- JVM COPIADORAS E INFORMÁTICA LTDA - EPP, inscrita no CNPJ Nº 06.128.710/0001-88, por apresentar o valor de R\$ 15.385,00 (quinze mil, trezentos e oitenta e cinco reais);
- KRODS TECNOLOGIA LTDA ME, inscrita no CNPJ Nº 54.209.506/0001-34, por apresentar o valor de R\$ 14.600,00 (quatorze mil e seiscentos reais);
- L F COMERCIO DE ELETRONICOS LTDA ME, inscrita no CNPJ Nº 52.585.078/0001-19, por apresentar o valor de R\$ 82.860,00 (oitenta e dois mil, oitocentos e sessenta reais);
- LIBRA TECNOLOGIA E COMERCIO DE MOVEIS LTDA EPP, inscrita no CNPJ Nº 56.240.173/0001-31, por apresentar o valor de R\$ 88.000,00 (oitenta e oito mil reais);
- MARIA CRISTINA MATTEI EPP, inscrita no CNPJ Nº 03.727.710/0001-06, por apresentar o valor de R\$ 16.100,00 (dezesseis mil e cem reais);
- OLMÍ INFORMÁTICA LTDA EPP, inscrita no CNPJ nº 00.789.321/0001-17, por apresentar o valor de R\$ 101.555,00 (cento e um mil, quinhentos e cinquenta e cinco reais);
- SSG SOLUCOES LTDA ME, inscrita no CNPJ Nº 46.973.126/0001-43, por apresentar o valor de R\$ 11.560,08 (onze mil, quinhentos e sessenta reais e oito centavos);

Santa Carmem/MT, 19 de março de 2025.

Maitê Sehmem
Agente de Contratação - Pregoeira
Portaria nº 49/2025

**PREFEITURA MUNICIPAL DE NOVA XAVANTINA – MT
AVISO DE LICITAÇÃO – PREGÃO ELETRÔNICO Nº 009/2.025.**

A PREFEITURA MUNICIPAL DE NOVA XAVANTINA – MT, torna público que fará realizar PREGÃO ELETRÔNICO Nº 009/2.025 - REGISTRO DE PREÇOS PARA FUTURA E EVENTUAL CONTRATAÇÃO DE EMPRESA ESPECIALIZADA PARA PRESTAÇÃO DE SERVIÇOS DE LOCAÇÃO DE BENS MÓVEIS: DO TIPO ESTRUTURAS TEMPORÁRIAS DE PALCO, SONORIZAÇÃO, ILUMINAÇÃO, BANHEIROS QUÍMICOS, COM MONTAGEM, OPERAÇÃO, MANUTENÇÃO E DESMONTAGEM PARA ATENDER AS NECESSIDADES DA PREFEITURA MUNICIPAL DE NOVA XAVANTINA-MT. RECEBIMENTO DAS PROPOSTAS: A partir do dia 24/03/2.025 às 12h00 (HORÁRIO DE BRASÍLIA - DF); DO ENCERRAMENTO DAS PROPOSTAS: Dia 08/04/2.025 às 12h00 (HORÁRIO DE BRASÍLIA - DF); DATA DE ABERTURA DAS PROPOSTAS: Dia 08/04/2.025 às 12h00 (HORÁRIO DE BRASÍLIA - DF); INÍCIO DA SESSÃO DE DISPUTA DE PREÇOS: Dia 08/04/2.025 às 13h30 (HORÁRIO DE BRASÍLIA - DF). ENDEREÇO ELETRÔNICO: www.bil.org.br O EDITAL e todos os elementos integrantes encontram-se disponíveis para consulta e retirada no endereço eletrônico mencionado e sites https://www.novaxavantina.mt.gov.br/Publicacoes/Licitacoes/Pregao-eletronico/ e www.bil.org.br. Maiores informações e esclarecimentos sobre o certame pelo e-mail: licitacao@novaxavantina.mt.gov.br e/ou site https://www.novaxavantina.mt.gov.br/Publicacoes/Licitacoes/

Nova Xavantina – MT, 21 de março de 2.025.
Marina Angélica Marca
Pregoeira.

REFMAK LTDA, CNPJ: 97.493.928/0001-97, torna público que requereu junto à Secretaria Municipal de Meio Ambiente e Desenvolvimento Sustentável de Sinop - SDS, o pedido de Renovação Licença de Operação, processo de licenciamento nº 8857/2025 para atividades de serviços de manutenção e reparação mecânica de veículos automotores, localizado na R. João Pedro Moreira de Carvalho, número 1685, bairro setor industrial, CEP 78.557-137.

CAMILOTTI EMPREENDIMENTOS E PARTICIPAÇÕES S/A, pessoa jurídica de direito privado, inscrita no CNPJ sob n.º 11.852.093/0001-07, torna público que requereu à Secretaria de Estado do Meio Ambiente - SEMA/MT a Licença Ambiental Simplificada -LAS, com Autorização de Desmatamento de uma faixa de 0,10 hectares, para atividade Rede de Distribuição Rural, localizada na zona rural do município de Sinop -MT

RC PUBLICAÇÕES 698 99984-46333

**PREFEITURA MUNICIPAL DE SANTA CARMEM/MT
EXTRATO DO DECIMO SEGUNDO TERMO ADITIVO AO CONTRATO
80/2022****CONCORRÊNCIA PÚBLICA Nº 03/2022
PROCESSO ADMINISTRATIVO LICITATÓRIO Nº 308/2022**

Objeto: Tal aditivo trata-se da supressão de valores devido à não execução dos itens previstos na planilha da licitação, por ausência de necessidade. Diante disso, os itens relacionados abaixo foram suprimidos. Esse termo aditivo trata-se de questão unilateral prevista nos termos do art. 65, inciso II, da Lei nº 8.666/1993.

CONTRATANTE: H R DA SILVA SANTOS EIRELI
CONTRATADA: PREFEITURA MUNICIPAL DE SANTA CARMEM/MT

VALOR DO ADITIVO: R\$ 44.828,67 (quarenta e quatro mil, oitocentos e vinte e oito reais e sessenta e sete centavos)

VALOR GLOBAL: R\$ 3.838.417,66 (três milhões, oitocentos e trinta e oito mil, quatrocentos e dezesseis reais e sessenta e seis centavos)

DATA DA ASSINATURA: 03/03/2025.

PROCURADOR JURÍDICO: Adriano Bulhões dos Santos

ESTADO DE MATO GROSSO**PREFEITURA MUNICIPAL DE CAMPO NOVO DO PARECIS
AVISO DE LICITAÇÃO - EDITAL DE PREGÃO ELETRÔNICO RP Nº 009/2025**

Recebimento das propostas: a partir do dia 24 de março de 2025, às 08:00 horas, (horário de Brasília - DF). Do encerramento das propostas: dia 09 de abril de 2025, às 08:00 horas. (horário de Brasília - DF). Data de abertura das propostas: dia 09 de abril de 2025, às 09:00 horas. (horário de Brasília - DF). Início da sessão de disputa de preços: dia 09 de abril de 2025, às 09:05 horas. (horário de Brasília - DF). OBJETO: REGISTRO DE PREÇOS para para futura e eventual contratação de empresa especializada na prestação de serviços de confecção de impressos gráficos e comunicação visual. LOCAL DA REALIZAÇÃO DO CERTAME: https://bilcompras.com/ Maiores informações poderão ser obtidas junto a Divisão de Licitações, no Paço Municipal Euclides Horst, Av. Mato Grosso 66NE, Campo Novo do Parecis MT, ou pelo telefone 65 3382 5100 / 5108, o edital na íntegra poderá ser retirado pelo site: www.camponovodoparecis.mt.gov.br. Campo Novo do Parecis-MT, 21 de março de 2025.

Tarcisio Nascimento da Silva - Agente de Contratação

**ESTADO DE MATO GROSSO
PREFEITURA MUNICIPAL DE ITAÚBA
AVISO DE ADESAO Nº 003/2025****PROCESSO ADMINISTRATIVO Nº 020/2025**

O Senhor ANTONIO FERREIRA DE OLIVEIRA NETO, Prefeito Municipal de Itaúba, Estado de Mato Grosso, torna público a quem possa interessar que após a análise detalhada dos elementos constantes dos autos, RATIFICOU, o processo de Adesão nº 003/2025 em favor da empresa MEGA DADOS COMERCIAL LTDA, inscrita no CNPJ nº 60.699.188/0001-30, objetivando a aquisição de materiais esportivos para atender as necessidades da Secretaria Municipal de Educação, Cultura Esporte e Lazer de Itaúba/MT, perfazendo o valor total de R\$ 181.712,32 (cento e oitenta e um mil, setecentos e doze reais e trinta e dois centavos). A referida contratação será através de adesão na Ata de Registro de Preços nº 001/2024 proveniente do Pregão Eletrônico nº 001/2024 realizado pela Superintendência dos Desportos do Estado da Bahia – SUDESB. Publique-se. Itaúba/MT, 21 de Março de 2025.

Antonio Ferreira de Oliveira Neto
Prefeito Municipal

ESTADO DE MATO GROSSO**PREFEITURA MUNICIPAL DE MARCELÂNDIA
AVISO DE REABERTURA DE LICITAÇÃO SUSPensa
CHAMAMENTO PÚBLICO/REDENCIAMENTO Nº 002/2025**

OBJETO: "Contratação de pessoa física ou jurídica para prestação de serviços como instrutores das oficinas dos setores da cultura, CRAS, Distrito de Analiândia e Bom Jaguar da secretaria de Desenvolvimento Social, Habitação, Cultura e Economia Criativa-SEDES do Município de Marcelândia -MT." Foi retificado o Edital e a data de abertura alterada, pois o processo não foi publicado no PNCP em tempo hábil. Os interessados deverão apresentar a Documentação de Habilitação e Termo de Aceite, na sala de licitações da Prefeitura Municipal de Marcelândia/MT, situada na Rua Dos Três Poderes, nº 777 - Centro, no período compreendido entre os dias 31/03/2025 a 31/03/2026. O edital completo encontra-se no Site: www.marcelandia.mt.gov.br (Ícone: Licitações) ou na sala de licitações da Prefeitura Municipal de Marcelândia - MT. INFORMAÇÕES: Prefeitura Municipal de Marcelândia – (66) 3536-3101. Marcelândia/MT, 21 de março de 2025.

Gisele Aparecida da Silva Pires - Agente de Contratação

**PREFEITURA MUNICIPAL DE MARCELÂNDIA
AVISO DE RETIFICAÇÃO DO EDITAL/REABERTURA DE LICITAÇÃO SUSPensa
PREGÃO ELETRÔNICO Nº 002/2025 - SRP**

A Prefeitura Municipal de Marcelândia - MT, através de sua Pregoeira, torna público, para conhecimento dos interessados, que realizará licitação na modalidade de PREGÃO ELETRÔNICO, tendo como objeto o Registro de preços para futura e eventual aquisição de Materiais de Construção e Elétricos para Manutenção das Diversas Secretarias do Município de Marcelândia/MT. ABERTURA DA SESSÃO DE LANCES: 07 de Abril de 2025, às 09h00min. (Horário de Brasília-DF); REALIZAÇÃO: Por meio do Site www.licitanet.com.br; INTEGRA DO EDITAL: por meio do site: www.licitanet.com.br e no site da Prefeitura: www.marcelandia.mt.gov.br. Marcelândia/MT, 21 de março de 2025.

Gisele Aparecida da Silva Pires - Pregoeira Oficial

**PREFEITURA MUNICIPAL DE MARCELÂNDIA
AVISO DE REABERTURA DE LICITAÇÃO SUSPensa
CHAMAMENTO PÚBLICO/REDENCIAMENTO Nº 003/2025**

OBJETO: "Contratação de empresa para "Contratação de empresas para prestar serviços de especialidades médicas para atender a demanda da secretaria de saúde do Município de Marcelândia -MT." Foi retificado o Edital e a data de abertura alterada, pois o processo não foi publicado no PNCP em tempo hábil. Os interessados deverão apresentar a Documentação de Habilitação e Termo de Aceite, na sala de licitações da Prefeitura Municipal de Marcelândia/MT, situada na Rua Dos Três Poderes, nº 777 - Centro, no período compreendido entre os dias 31/03/2025 a 31/03/2026. O edital completo encontra-se no Site: www.marcelandia.mt.gov.br (Ícone: Licitações) ou na sala de licitações da Prefeitura Municipal de Marcelândia - MT. INFORMAÇÕES: Prefeitura Municipal de Marcelândia – (66) 3536-3101. Marcelândia/MT, 21 de março de 2025.

Gisele Aparecida da Silva Pires - Agente de Contratação

**PREFEITURA MUNICIPAL DE MARCELÂNDIA
RESULTADO DE LICITAÇÃO - CONCORRÊNCIA PÚBLICA Nº 002/2025**

A Prefeitura Municipal de Marcelândia/MT, através de sua Agente de Contratação, torna público o RESULTADO do julgamento da Contratação de empresa especializada para realizar o serviço de construção da Creche tipo 1 (modelo FNDE) SAGRADA FAMÍLIA setor industrial no município de Marcelândia-MT. Sagrou-se vencedora do certame licitatório a empresa HP CONSTRUTORA E EMPREENDIMENTOS LTDA, inscrita no CNPJ nº 47.611.383/0002-89, no valor de R\$ 4.391.296,05 (quatro milhões, trezentos e noventa e um mil duzentos e noventa e seis reais e cinco centavos). Publique-se. Marcelândia/MT, 21 de março de 2025.

Gisele Aparecida da Silva Pires - Agente de Contratação

**ESTADO DE MATO GROSSO
PREFEITURA MUNICIPAL DE MATUPÁ
AVISO DE LICITAÇÃO
PREGÃO ELETRÔNICO Nº 011/2025**

A Prefeitura Municipal de Matupá, através da equipe da pregoeira, comunica a todos os interessados que realizará no próximo dia 08 de abril de 2025 às 14h30min (Horário de Brasília/DF) por meio do site www.bilcompras.org.br o "PREGÃO ELETRÔNICO SISTEMA REGISTRO DE PREÇO PARA FUTURAS E EVENTUAIS AQUISIÇÕES DE PRODUTOS PARA HIGIENIZAÇÃO, DESINFECÇÃO E LIMPEZA HOSPITALAR PARA ATENDER A SECRETARIA MUNICIPAL DE SAÚDE DO MUNICÍPIO DE MATUPÁ/MT". Maiores informações através do Edital nº. 19/2025, que estará disponível no site https://www.gp.srv.br/transparencia_matupa/servlet/home_por tal_v2 e www.bilcompras.org.br ou deve ser solicitado pelo e-mail atendimento@matupa.mt.gov.br ou junto à sede da Prefeitura Municipal localizada da Av. Hermínio Ometto, 101, ZE-022, fones (66) 3595-3100 das 07h00min às 11h00min. Matupá - MT, 21 de fevereiro de 2025.

Alexsandra Tosta Batista - Pregoeira Oficial

**VENDAS/
ALUGUEL**

LOCAÇÃO / ALUGUEL. KITNET Contendo: Sala e cozinha conjugada, 01 quarto, 01 banheiro social, 01 área de serviço e garagem. Endereço: Rua Sonia Maria, nº 12, Bairro Jardim das Azuleiras na cidade de Sinop/MT. Valor: R\$ 500,00 (quinhentos reais) mensais. Contato: (66) 3531-7222 / (66) 99633-6623

KITNET Contendo: Sala e cozinha conjugada, 02 quartos, 01 banheiro social, 01 área de serviço, portão eletrônico e cerca elétrica. Endereço: Avenida Notre Dame, Quadra 13, Lote 11, Bairro Residencial Paris na cidade de Sinop/MT. Disponível apartamento 04. Valor: R\$ 750,00 (setecentos e cinquenta reais) mensais. Contato: (66) 3531-7222 / (66) 99633-6623

KITNET Contendo: Sala e cozinha conjugada, 02 quartos, 01 banheiro social, 01 área de serviço e garagem. Endereço: Rua dos Passaros, nº 323, Bairro Residencial Nossa Senhora Aparecida na cidade de Sinop/MT. Disponível apartamento 08. Valor: R\$ 750,00 (setecentos e cinquenta reais) mensais. Contato: (66) 3531-7222 / (66) 99633-6623

KITNET Contendo: Sala e cozinha, 02 quartos, 01 banheiro social, 01 área de serviço e garagem. Endereço: Rua dos Cedros, nº 1292, Bairro Jardim Botânico na cidade de Sinop/MT. Disponível apartamentos 03 e 06. Valor: R\$ 900,00 (novecentos reais) mensais. Contato: (66) 3531-7222 / (66) 99633-6623

Ronaldinho

CHURRASQUEIRO

Fone: (66) 99911-1302

Sinop-MT

Amazônia Seguros

Todo tipo de seguro a gente faz!

(66)99985-4325
@amazoniaseguros
www.amazoniaseguros.com.br
Av. Gov. Júlio Campos, 1245 St. Comercial, Sinop - MT

O ESTADO DE MATO GROSSO TEM UM NOVO JORNAL

DIÁRIO DO ESTADO
(66) 3535 - 1000

www.diariodostadomt.com.br



DIÁRIO DO ESTADO MT GRAFICA E EDITORA
22770157000139 - ICP Brasil
Emitido por: AC DIGITAL RFB G3



Documento assinado digitalmente conforme Lei nº 13.818, de 24 de Abril de 2019, que institui a Infraestrutura de Chaves Públicas Brasileira - ICP-Brasil.



Dorival vê vitória merecida e cita "melhora considerável a cada rodada"

SELEÇÃO. Técnico diz que "ninguém está satisfeito", mas vê evolução do Brasil após triunfo por 2 a 1 sobre a Colômbia

FOTO: ANDRÉ DURÃO

DA REPORTAGEM

O técnico Dorival Júnior reconheceu "que o caminho não é o ideal" e que ainda não está satisfeito com o desempenho da Seleção, mas viu como merecida a vitória do Brasil por 2 a 1 sobre a Colômbia, na quinta-feira, em Brasília, e apontou evolução no desempenho da equipe.

Com o resultado, o Brasil subiu para a segunda colocação nas Eliminatórias da Copa do Mundo de 2026, ainda restando o complemento da 13ª rodada.

"Eu acho que, primeiro, foi uma vitória muito importante pelo momento e situação, mas acima de tudo pelo processo que vem melhorando a cada momento. Temos acompanhado o processo, fortalecido tudo o que os jogadores vem realizando. O caminho não é o ideal, mas caminhamos para uma melhora considerável a cada rodada. Enfrentamos um time muito difícil, organizado", analisou o treinador.

"Tivemos que mexer no meio do jogo, em uma partida de velocidade absurda, até que o jogador se adapte, você tem que ter um tempo. É óbvio que não tivemos esse momento. Mas na realidade acho que a vantagem que a equipe colombiana teve a partir dessa substituição é que eles mudaram a forma de marcação, porque nós estávamos encontrando vários espaços. Eles buscaram uma alteração, tentamos nos corrigir, às vezes isso é difícil, você não consegue pas-

sar uma informação com clareza. Os nossos dois jogadores da saída de bola viraram alvo fácil da marcação. Praticamente com o volante adversário ficando livre", completou Dorival.

Dorival ponderou a dificuldade das Eliminatórias e também a falta de tempo para treinar. "Procuro olhar pra frente. Se temos que lamentar, são os resultados anteriores, que merecemos vencer e não conseguimos os dois resultados. A equipe vem evoluindo, vem melhorando, eu tenho dito isso. As Eliminatórias, com exceção das etapas com o Tite, nunca foram tranquilas, nunca foram fáceis. Sempre foram etapas bem complicadas, me lembro de classificações decididas nas últimas rodadas. Uma em Porto Alegre, num jogo memorável. O futebol sul-americano evoluiu, as disputas são muito grandes. Olhamos aí as qualidades do time colombiano, e temos que valorizar a nossa vitória", disse Dorival, antes de arrematar:

"Ninguém está satisfeito ou aliviado com nada. Nossa preocupação é constante e continuará sendo, se Deus quiser, até a Copa do Mundo".

O próximo compromisso do Brasil será na terça (25), em clássico contra a Argentina, em Buenos Aires. Para este jogo Dorival não poderá contar com o zagueiro Gabriel Magalhães e o meio-campista Bruno Guimarães, ambos suspensos. Gerson, que foi substituído no primeiro tempo com dores na coxa, é dúvida, assim como o



Dorival Júnior durante Brasil x Colômbia

goleiro Alisson, que sofreu um choque de cabeça na etapa final do duelo contra a Colômbia.

"Nós já estamos começando a estudar (substi-

tutos), buscando alternativas. Espero que o mais rápido possível nos posicionemos a respeito das alterações. Vamos tentar priorizar aqueles que já

estão no país. Dentro de uma necessidade, aí sim buscaremos nomes de fora".

Na pré-lista de convocados, as opções para a

zaga são Fabrício Bruno, Beraldo e Alessandro. Já para o meio, foram selecionados previamente João Gomes, Ederson, Andreas Pereira e Alisson.



eLOG
encomendas centro-norte

+150 Norte · Centro Oeste · Sudeste
LOCALIDADES

ENVIOS EXPRESSOS



**AGILIDADE
SEGURANÇA
RAPIDEZ**

(65) 3623-2939

(65) 9 9699-3505

www.elogencomendas.com.br

Governo e Nova Rota dão ordem de serviço para duplicar BR-163

LUCAS E SORRISO. Pacote contempla a duplicação 50,8 km de rodovia, construção de ponte sobre o Teles Pires e dois viadutos

FOTO: DIVULGAÇÃO

ASSESSORIA DE IMPRENSA

A Nova Rota do Oeste, empresa controlada pelo Governo do Estado, assina na segunda (24) a ordem de serviço do último pacote remanescente para a duplicação da BR-163 entre Diamantino e Sinop, contemplando um trecho de 50,68 km de Lucas do Rio Verde a Sorriso.

O ato simbólico para o pontapé inicial da obra está marcado para acontecer às 18h, em Lucas do Rio Verde, durante o evento Show Safra, tradicional encontro para fomentar o desenvolvimento do agronegócio em Mato Grosso, e contará com a presença do governador Mauro Mendes e lideranças da Concessionária.

"Essa assinatura é um marco na logística de Mato Grosso, já que estamos falando da rodovia mais importante do estado, que atinge direta ou indiretamente 90% da população. Mais do que impulsionar a logística para o escoamento da produção, a duplicação desse trecho vai melhorar o ir e vir de quem passa pela região e, principalmente, evitar acidentes e mortes", ressaltou o governador Mauro Mendes.

O novo pacote que

deve ser assinado prevê o investimento de R\$ 428 milhões e deve contemplar, além da duplicação da rodovia entre o km 694,7 e o km 755,2, a readequação e recuperação completa da pista existente, a construção de dois dispositivos (diamantes) – um no entroncamento do início do perímetro urbano de Sorriso com a MT-560 e outro no Distrito de Primavera – para contribuir com o reordenamento do tráfego e resolver problemas no fluxo de veículos, a implantação de 5,53 km de vias marginais em ambos os lados da rodovia para melhorar a trafegabilidade para moradores e a construção de uma ponte sobre o Rio Teles Pires (km 737). O prazo para a execução dos serviços é de 24 meses após a assinatura do contrato.

O diretor-presidente da Nova Rota do Oeste, Luciano Uchoa, pontuou que a duplicação da BR-163 é fundamental para destravar gargalos logísticos, impulsionando o crescimento da economia local e facilitando o escoamento da safra mato-grossense.

"Essa é a última contratação da duplicação que ficou paralisada durante anos. É a certeza de que todas as obras originais do



contrato serão realizadas com celeridade e qualidade, tudo graças ao trabalho do Governo de Mato Grosso em conjunto com a Nova Rota,

que possibilitou a retomada de todo este investimento", disse.

A duplicação da BR-163 foi iniciada em 2023, quan-

Ato simbólico marcará início da duplicação em trecho de quase 51 km

do o Governo de Mato Grosso assumiu a concessão, por meio da MT Par, e aportou R\$ 1,6 bilhão para a retomada das obras.

Já foram contratadas 302 km de duplicação e em 2024, foram entregues 100 km de pistas duplicadas na rodovia.

FEMINICÍDIO

Mulher aciona botão do pânico, se tranca em quarto, mas é morta a facadas pelo ex-namorado

FOTO: DIVULGAÇÃO

DA REPORTAGEM

Yasmin Farias Cardoso, 27 anos, foi assassinada a facadas pelo ex-namorado, José Cícero Feitosa da Silva, 35, na madrugada de quinta (20), no Jardim Belo Panorama, em Rondonópolis. Segundo a Polícia Militar, o agressor pulou o muro e entrou na casa de Yasmin. Ao perceber a invasão, Yasmin se trançou no quarto e acionou o botão do pânico pelo aplicativo 'SOS Mulher MT', mas foi morta.

A polícia foi até o local, mas a vítima já estava sem vida. Após atacar a mulher, o homem se matou em seguida. A jovem tinha uma medida protetiva dada pela Justiça contra o ex-namorado para que ele não se aproximasse dela. Ainda de acordo com a PM, Silva tinha passagens criminais por lesão corporal, ameaça e direção sob efeito de álcool.

O aplicativo 'SOS Mulher MT' é uma das alternativas criadas para ajudar vítimas de violência doméstica em Mato Grosso. O aplicativo conta com um botão do pânico, por meio dele a vítima pode fazer um pedido de socorro quando o agressor descumprir a medida protetiva. O Botão do Pânico virtual está disponível, por enquanto, nas cidades de Cuiabá, Várzea Grande, Cáceres e Rondonópolis.

Nos outros municípios do estado, a plataforma pode ser acessada para as outras funções, como direcionamento à medida protetiva online, telefones de emergência, endereços das Delegacias da Mulher, Plantão 24h, denúncias sobre violência doméstica e também acesso à Delegacia Virtual para registro de ocorrências.



Yasmin Cardoso tinha uma medida protetiva dada pela Justiça contra o ex-namorado

CRIMINOSO

Pastor é alvo de operação por extorsão a comerciantes com taxa sobre galões de água

DA REPORTAGEM

A Polícia Civil de Mato Grosso realizou na quinta (20) a Operação Falso Profeta para desarticular um esquema de extorsão comandado por um pastor, identificado como Ulisses Batista, em Cuiabá e Várzea Grande.

Investigado por obrigar comerciantes a comprar galões de água exclusivamente do grupo criminoso e cobrar uma taxa ilegal de R\$ 1 por unidade vendida, o suspeito está foragido no Rio de Janeiro.

A operação cumpriu 30 ordens judiciais contra a organização envolvida no golpe. São cumpridos sete mandados de prisão preventiva e nove de busca e apreensão, além do bloqueio de contas bancárias que podem somar até R\$ 1,5 milhão. A operação também inclui o sequestro de veículos e a proibição de atividades econômicas para empre-

sas ligadas à facção.

Segundo a polícia, as investigações tiveram início em 2024. O pastor é apontado como o mentor do esquema, denominado Projeto Água 20LT. Os criminosos utilizavam um grupo de WhatsApp para monitorar as distribuidoras de água. No início, a abordagem era amigável, mas evoluiu para ameaças e extorsão, com membros da facção indo pessoalmente até os comerciantes para impor regras.

Além disso, a facção operava um caminhão próprio para distribuição de água e mantinha uma empresa de fachada para lavar o dinheiro obtido com a extorsão. Parte dos lucros era enviada diretamente ao Rio de Janeiro. As ordens judiciais foram expedidas pelo Núcleo de Inquéritos Policiais (Nipo) da Capital e são cumpridas em Cuiabá, Várzea Grande e no Rio de Janeiro.

FOTO: DIVULGAÇÃO



Ulisses Batista está foragido no Rio de Janeiro

Nova Rota atualiza traçado de desvio na travessia urbana

BR-163/SINOP. Mudança pretende permitir construção de viaduto entre as avenidas Integração e Jonas Pinheiro

FOTO: DIVULGAÇÃO

DA REPORTAGEM

A Nova Rota do Oeste orienta aos motoristas para uma atualização no traçado do desvio realizado no eixo principal da rodovia e nas vias marginais da BR-163, no perímetro urbano de Sinop. O desvio foi iniciado em 07 de março e precisou ser remodelado em atendimento ao pedido de moradores dos bairros próximos do local da intervenção.

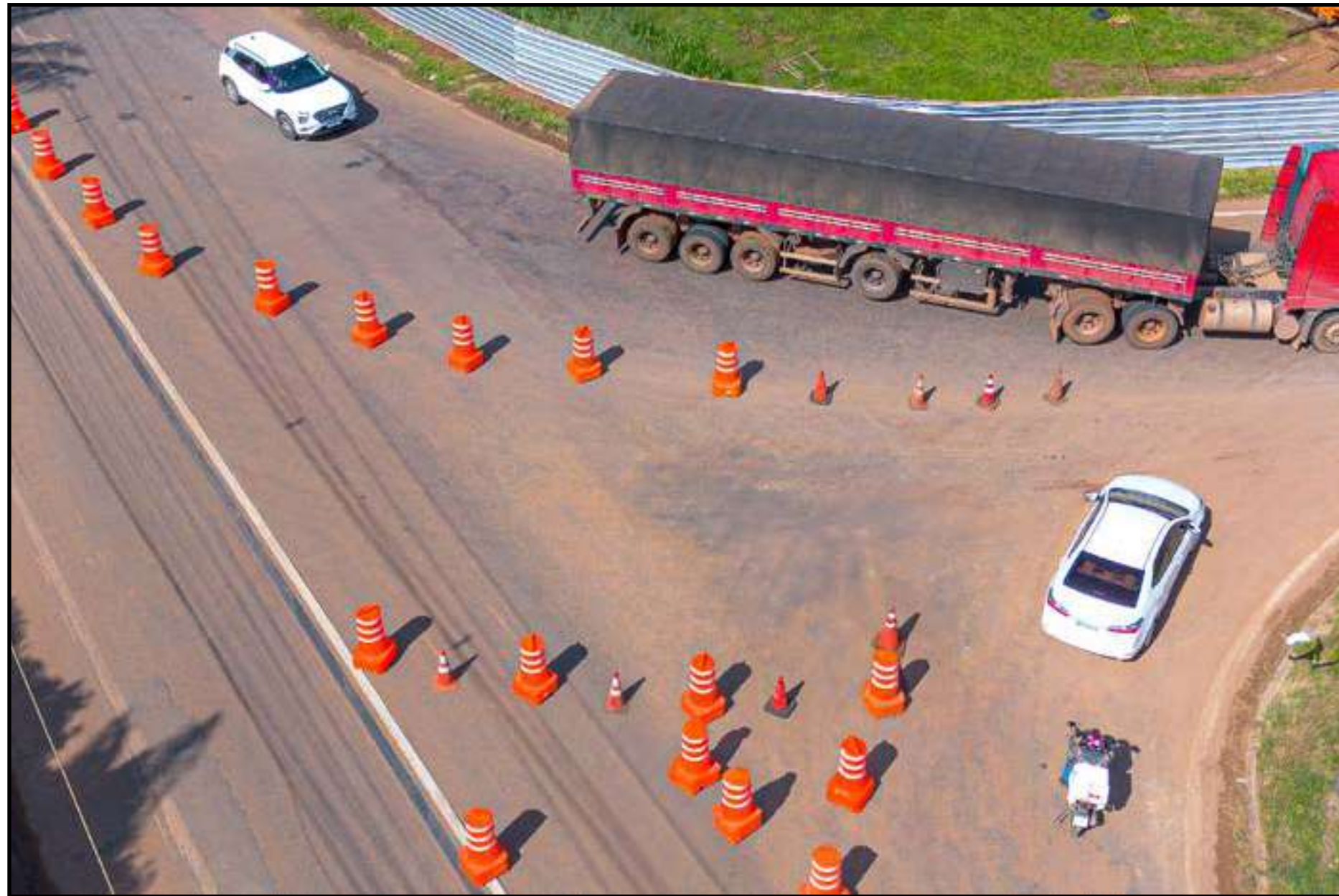
Com a mudança, a avenida perimetral João Pedro Moreira volta a funcionar em mão dupla, tendo alterações apenas no cruzamento com o eixo principal da BR-163, no km 838, local em obras.

O desvio contou com a aprovação da prefeitura do Município e tem duração estimada de 10 meses e vai permitir a construção de um viaduto no entroncamento das avenidas Integração e Jonas Pinheiro, obra que faz parte do pacote de duplicação contratado pela Concessionária após o Governo de Mato Grosso assumir a concessão da rodovia.

Para a construção do viaduto, a Concessionária isolou um trecho de 85 metros do eixo principal da BR-163 – no km 838,9. Com isso, os motoristas que percorrem a rodovia devem reduzir a velocidade ao passar pelo local contornando a estrutura montada.

Ainda, a via marginal – avenida Ênio Pipino – continua funcionando em mão única em uma extensão de apenas um KM, no segmento entre a avenida dos Pinheiros (km 838) e a avenida Jonas Pinheiro (km 839).

Para garantir a segurança



de todos, a Concessionária reforça que o trecho em obras está devidamente sinalizado. Pedimos aos motoristas que colaborem, respeitando as orientações no local e reduzindo a veloci-

dade ao trafegar pelas áreas em obras.

Confira as mudanças no traçado do desvio: os motoristas que estão na BR-163 e pretendem acessar a Av. João Pedro Moreira devem

fazer o retorno contornando o canteiro de obras, acessar a Av. da Integração, e em seguida fazer o retorno para acessar a Av. João Pedro Moreira.

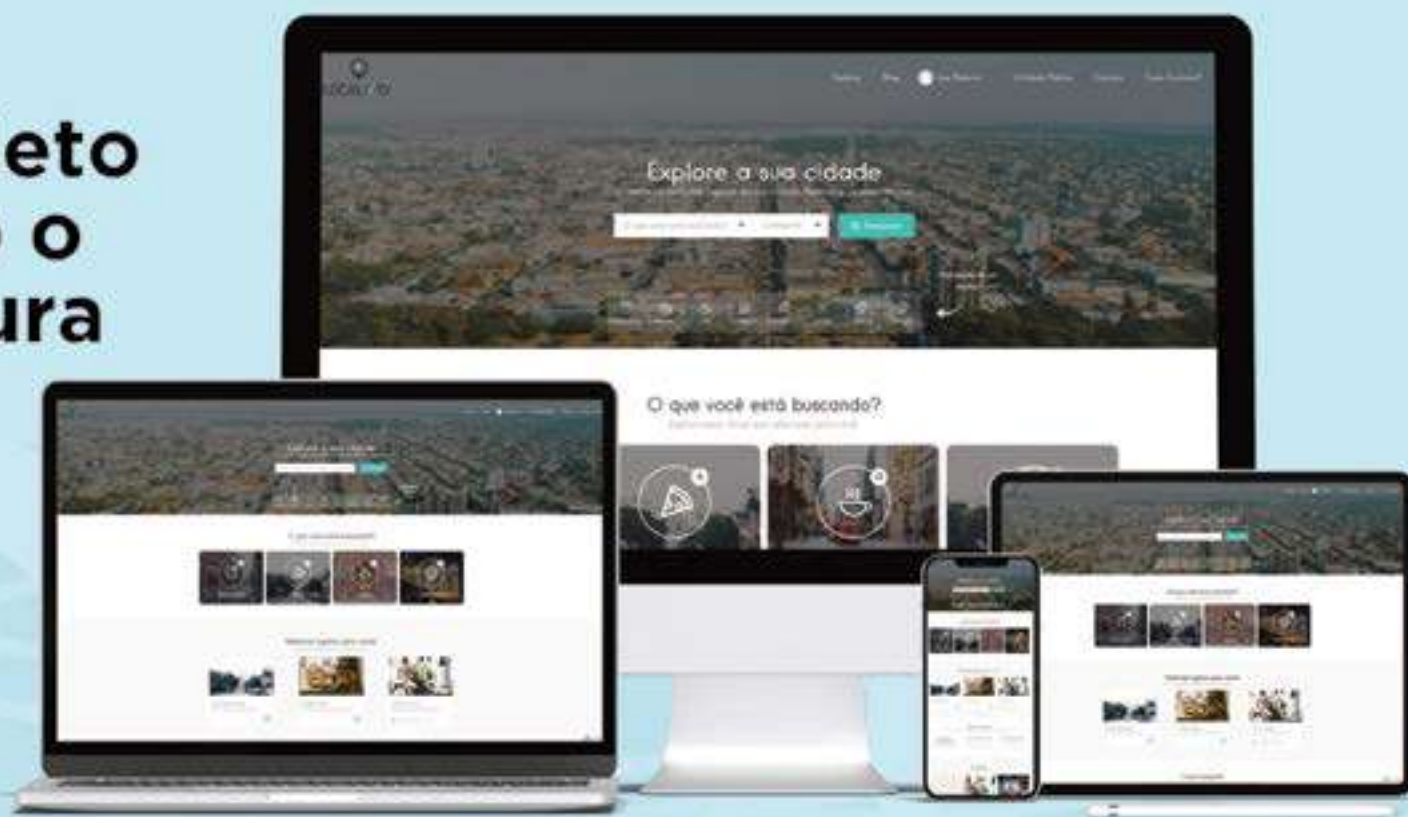
Já os motoristas que

querem sair da Av. João Pedro Moreira para adentrar a BR-163 devem seguir até o entroncamento com a rodovia, acessar a Av. Integração, fazer o retorno e em seguida entrar na BR-163. Se o des-

Trânsito sofre alteração para construção de viaduto

tino for o centro de Sinop, o motorista deve seguir até o entroncamento, acessar a Av. Integração, fazer o retorno, entrar na rodovia e fazer o retorno sentido sul (Cuiabá).


Um guia completo de Sinop. Tudo o que você procura a um clique!



 Lista digital

 Guia Local

 Agenda Cultural

 Lazer e Turismo

 | www.localizei.com.br

Aponte a câmera do seu celular e fale conosco agora:



LOCALIZEI

 [localizei_sinop](https://www.instagram.com/localizei_sinop)